

# MĚSTSKÝ ÚŘAD BOHUMÍN

## odbor dopravy

Masarykova 158  
735 81 Bohumín

tel: 596 092 111  
fax: 596 092 100

Obec úřad Dolní Lutyně, úsek dopravy  
Třanovského 10  
735 53 Dolní Lutyně

Váš dopis zn.:

Ze dne:

Naše značka: MUBO/21038/2022/ODP/TKJ

Vyřizuje: Jaroslav Tkadlec

Tel./Fax: 596 092 203

E-mail: tkadlec.jaroslav@mubo.cz

Datum: 13.6.2022

## Veřejná vyhláška

### Opatření obecné povahy

#### Stanovení místní úpravy provozu na pozemní komunikaci

Městský úřad Bohumín, odbor dopravy v souladu se zákonem č. 314/2002 Sb., o stanovení obcí s pověřeným obecním úřadem a stanovení obcí s rozšířenou působností, jako obec s rozšířenou působností, dále dle § 124 odst. 6 zákona č. 361/2000 Sb., o provozu na pozemních komunikacích a o změnách některých zákonů v platném znění (dále jen „zákon o provozu na pozemních komunikacích“), vykonávající státní správu ve věcech provozu na silnicích II. a III. třídy, místních komunikacích a veřejně přístupných účelových komunikacích (dále jen „správní úřad“) ve vymezeném území dle § 6 vyhlášky č. 388/2002 Sb., o stanovení správních obvodů obcí s pověřeným obecním úřadem a správních obvodů obcí s rozšířenou působností na základě podnětu žadatele Obec Dolní Lutyně, Obecní úřad, úsek dopravy, IČ: 00297461, Třanovského 10, 735 53 Dolní Lutyně, podaného dne 13.5.2022

### *r o z h o d l*

#### *o stanovení místní úpravy provozu na pozemních komunikacích*

podle ustanovení § 77 odst. 1 písm. c) zákona č. 361/2000 Sb., o provozu na pozemních komunikacích, o umístění dopravního značení IZ8a,b, zóna s dopravním omezením, konec zóny, doplněné o B20a, nejvyšší dovolená rychlost 30km/h, B13, zákaz vjezdu vozidel, jejichž okamžitá hmotnost přesahuje 3,5t s dodatkovou tabulkou E13, mimo dopravní obsluhu na komunikaci ul. Pod Kostelem, U Jiřinky, Jetelová, K Zahrádkám, K Hájence, V Dolíku, v obci Dolní Lutyně, v souvislosti s „Stanovení TDZ Dolní Lutyně“ dle přiložené dokumentace. Pro umístění dopravního značení a zařízení na pozemních komunikacích stanoví tyto podmínky:

1. Dopravní značení bude umístěno v souvislosti se „**Stanovení TDZ Dolní Lutyně**“, na komunikaci ul. ul. Pod Kostelem, U Jiřinky, Jetelová, K Zahrádkám, K Hájence, V Dolíku, v obci Dolní Lutyně, dle odsouhlasené, přiložené dokumentace, která je součástí tohoto stanovení místní úpravy provozu na pozemních komunikacích.
  - a. Dopravní značení a dopravní zařízení bude provedeno v reflexní úpravě podle normy ČSN EN 12899-1,2 a ČSN EN 1436; zákona o provozu na pozemních komunikacích č. 361/2000 Sb., vyhlášky MD č. 294/2015 Sb., vyhlášky č. 84/2016 Sb., a umístěno podle Zásad pro dopravní značení na pozemních komunikacích TP 65 – schváleno MD ČR Č. j. 532/2013-120-STSP/1 ze dne 31. 7. 2013 a podle Zásad pro vodorovné dopravní značení na pozemních

- komunikacích – TP 133 - schváleno MD ČR čj. 538/2013-120-STSP/1 ze dne 31. 7. 2013 a umístění provede právnická nebo fyzická osoba s platným oprávněním a způsobilostí a podle metodického pokynu MD SJ-PK pro oblast II4 – Provádění silničních a stavebních prací.
- b. typ a způsob uchycení dopravního značení je nutno projednat s majitelem komunikace a bude provedeno v souladu s normou ČSN 736101 – Projektování silnic a dálnic, aktualizované vydání a normou ČSN EN 12899-1,2.
  - c. značení bude provedeno po nabytí účinnosti opatření obecné povahy v termínu do 31.8.2022 Po umístění bude změna dopravního značení zanesena do pasportu dopravního značení příslušné pozemní komunikace.
  - d. dopravní značení bude dle příslušnosti pozemní komunikace po realizaci, předáno majiteli příslušné pozemní komunikace. V případě změny charakteru zařízení, vzhledem k silnici resp. silničnímu provozu, požádá zdejší úřad o vydání nového vyjádření.
  - e. nebude-li dopravní zařízení umístěno do dvou let od nabytí právní moci tohoto stanovení, pozbývá toto stanovení platnosti.

### **Odůvodnění:**

Dne 13.5.2022 byl správnímu úřadu doručen podnět od žadatele Obec Dolní Lutyně, Obecní úřad, úsek dopravy, IČ: 00297461, Třanovského 10, 735 53 Dolní Lutyně ve věci stanovení místní úpravy provozu na pozemních komunikacích.

Žádost byla doložena situací s vyznačením navrhovaného dopravního značení a zařízení. Žadatel je současně vlastníkem předmětné komunikace.

Jelikož se jedná o opatření obecné povahy dle § 171 správního řádu, kterým jsou ukládány jiné povinnosti, než vyplývají z obecné úpravy obsažené v zákoně o provozu na pozemních komunikacích, je toto stanovení místní úpravy oznámeno všem dotčeným osobám veřejnou vyhláškou.

Návrh opatření obecné povahy byl oznámen veřejnou vyhláškou v souladu s § 172 správního řádu dne 13.5.2022 vyvěšením na úřední desce Městského úřadu Bohumín, jako příslušného správního úřadu, který opatření obecné povahy vydává.

Termín pro podávání námitek nebyl usnesením stanoven, z toho důvodu bylo možné podávat námítky do 30 dnů od zveřejnění.

Vzhledem k tomu, že správní orgán v uvedené lhůtě neobdržel žádnou námitku dotčených osob a správním úřadem byly shromážděny dostatečné podklady pro vydání stanovení, přistoupil správní úřad k vydání stanovení ve znění, jak je uvedeno výše.

Pokud bude dopravní zařízení umístěno, je povinností vlastníka komunikace nové dopravní zařízení neprodleně zanezt do pasportu dopravního značení. Vlastník komunikace by měl toto stanovení po celou dobu platnosti dopravního značení evidovat, jako součást dokumentace k dopravnímu značení.

Opatření obecné povahy se doručuje veřejnou vyhláškou podle § 25 správního řádu.

### **Poučení:**

Podle § 173 odst. 2 správního řádu proti opatření obecné povahy nelze podat opravný prostředek. Opatření obecné povahy nabývá účinnosti patnáctým dnem po dni vyvěšení veřejné vyhlášky (§ 173 odst. 1 správního řádu).

„Otisk úředního razítka“

Jaroslav Tkadlec v.r.  
oprávněná úřední osoba

Toto opatření obecné povahy musí být umístěno nejméně po dobu 15 dnů na úřední desce Městského úřadu Bohumín, Masarykova č. p. 158, Bohumín, Obecního úřadu Dolní Lutyně, Třanovského č. p. 10, 735 53 Dolní Lutyně. S vyznačením doby vyvěšení musí být zaslán zpět Městskému úřadu Bohumín, odboru dopravy.

**Obdrží:**

účastníci

Obec úřad Dolní Lutyně, úsek dopravy, IDDS: pptbvřj, Třanovského č.p. 10, 735 53 Dolní Lutyně  
Obec Dolní Lutyně, IDDS: pptbvřj, Třanovského č.p. 10, 735 53 Dolní Lutyně  
Krajské ředitelství policie Moravskoslezského kraje, územní odbor Karviná, dopravní inspektorát,  
IDDS: n5hai7v, Mírová č.p. 1429/37, Nové Město, 735 06 Karviná 6

ostatní

Městský úřad Bohumín, Úřední deska, Masarykova č.p. 158, Nový Bohumín, 735 81 Bohumín 1  
Obecní úřad Dolní Lutyně, Úřední deska, IDDS: pptbvřj, Třanovského č.p. 10, 735 53 Dolní Lutyně

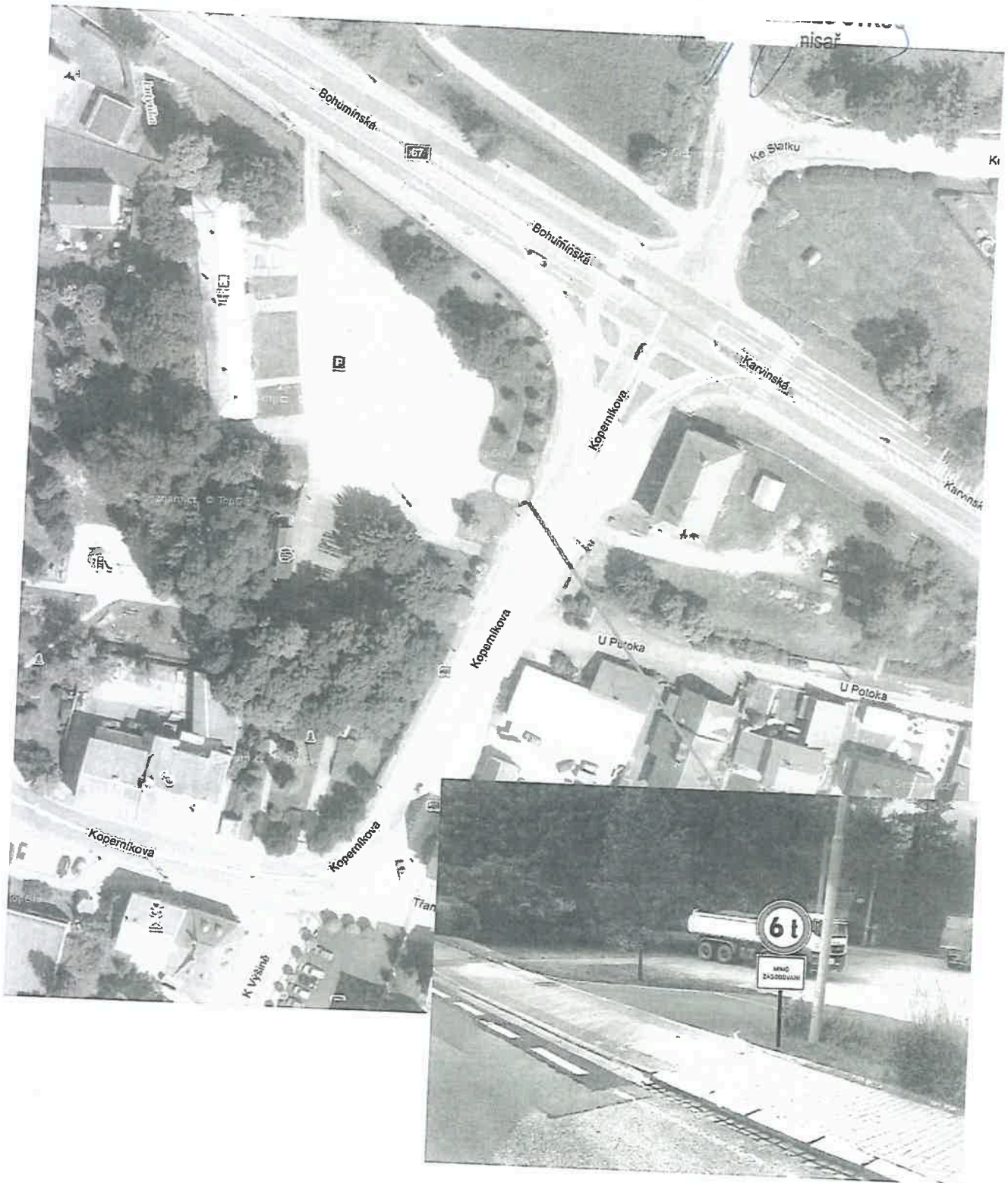
ostatní účastníci veřejnou vyhláškou

28-04-2022

POLICIE ČESKÉ REPUBLIKY  
KRAJSKÉ ŘEDITELSTVÍ POLICIE  
MORAVSKOČESKÉHO KRAJE  
ÚLEVNÍ ODBOR KARVINA  
DOPRAVNÍ INSPEKTORÁT  
751 08 KARVINA - NOVÉ MĚSTO

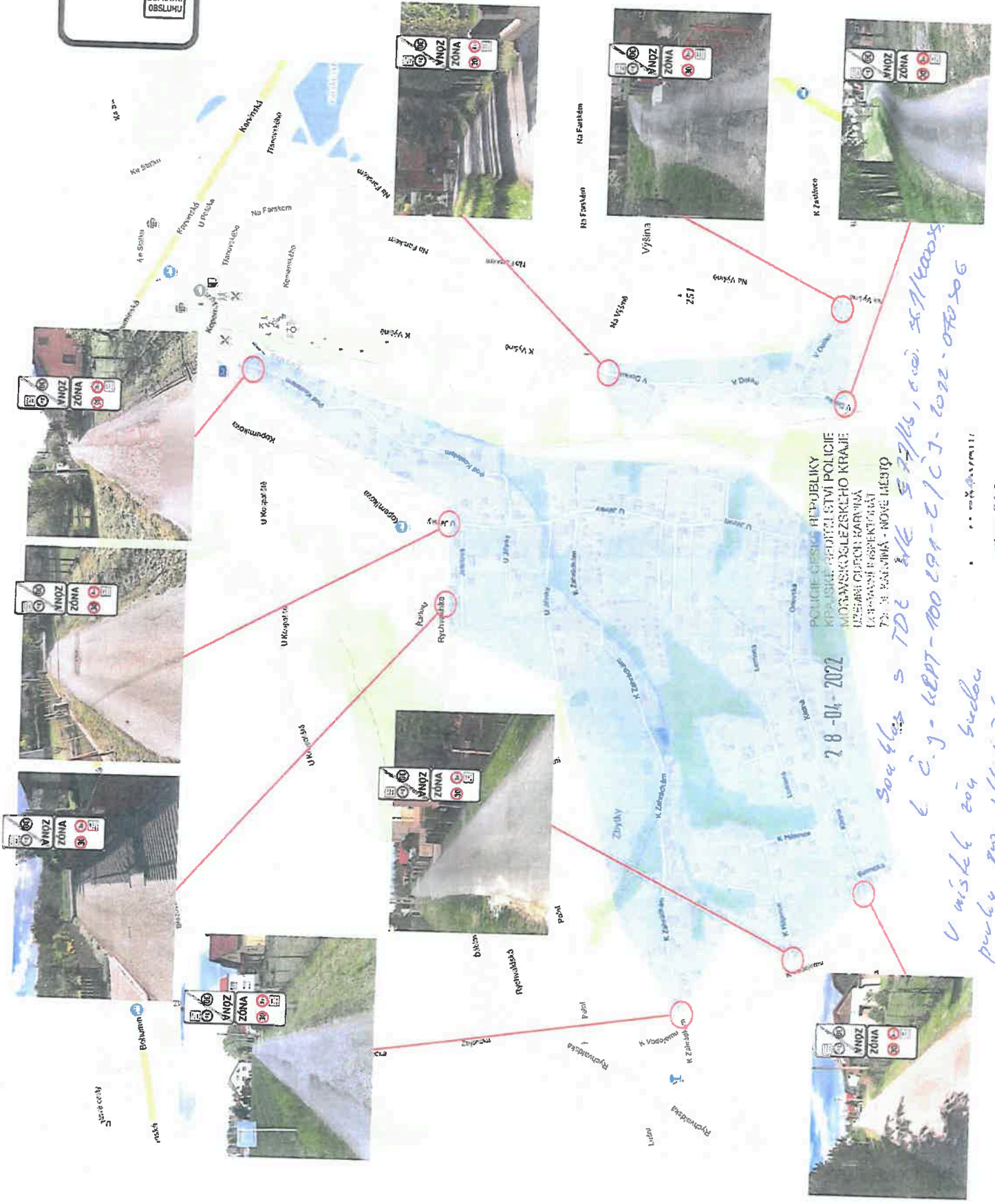
Vjezd na parkoviště (pekárna) z ulice Koperníkova - TDZ B13 + E13  
"Mimo zásobování"

Soa 665 > TDZ dle 577/06  
č.č. 369/1000 sb. k č.j. KRP-  
100299-1/EJ-1011-070506  
A





Zóna č. 5 - U Jiřinky, K Zahrádkám, Pod Kostelem ..., V Dolíku  
 DZ IZ8a,b se symboly B20a - 30, B13 - 3,5t, E13 - Mimo dopravní  
 obsluhu



POLICIE ČESKÉ REPUBLIKY  
 KRAJSKÉ ŘÍDÍCÍ STŘEDÍ POLICIE  
 MORAVSKOČESKÉHO KRAJE  
 ÚZEMNÍ OBLAST KARLOVA  
 IZPRÁVNÍ PŘISPEVKŮ  
 73. 3. KALVÁRIA - NOVÉ MĚSTO

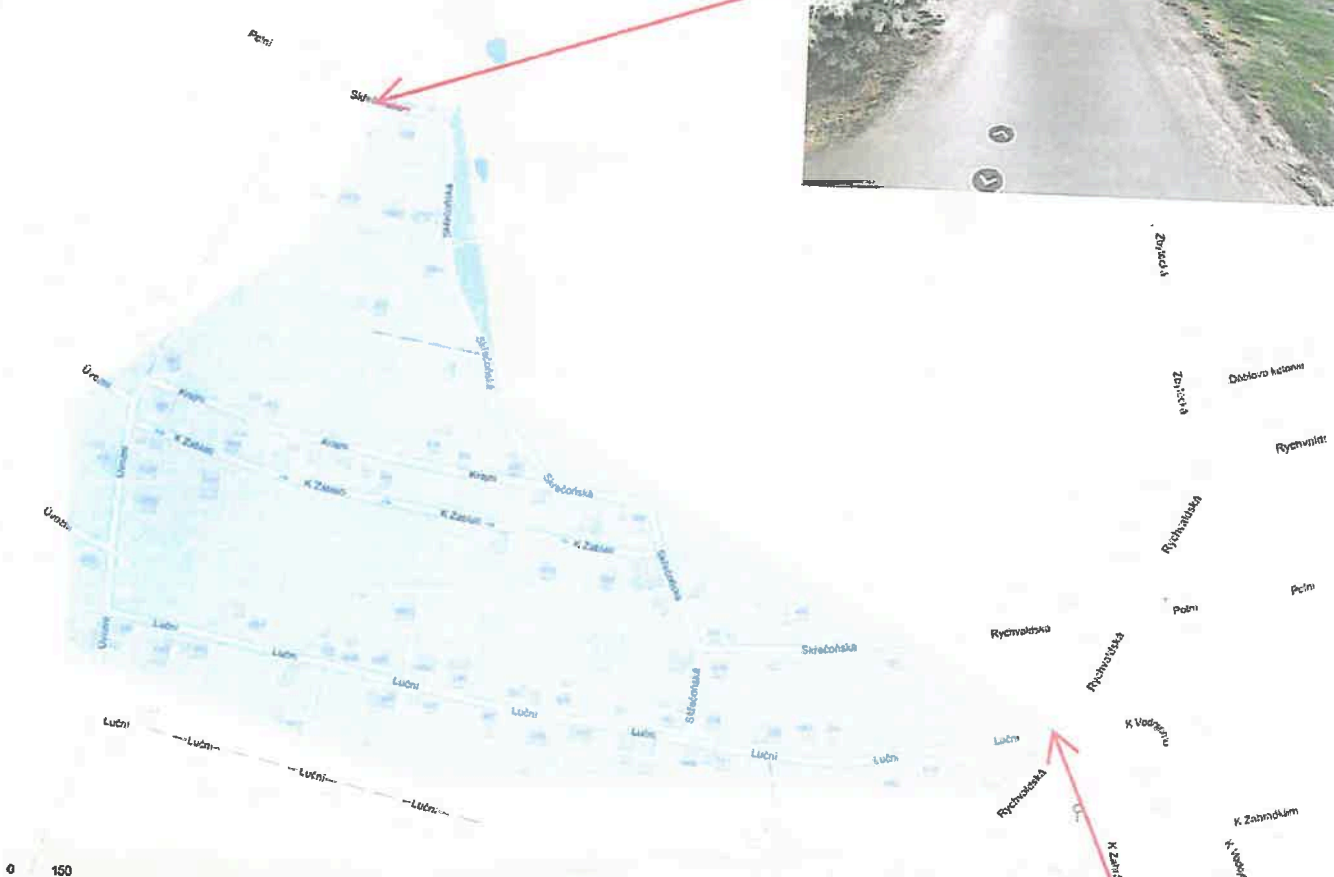
28-04-2022

*Soubor s TDC AK 577/ks, č.oi. 57/140004  
 k č.j. 40PT-100 291-C/ČJ-1022-070506  
 V místě vln budou  
 parky pro obilnina.*

komisár



Zóna č. 7 - Luční, Skřečošská  
 DZ IZ8a,b se symboly B20a - 30, B29, B13 - 3,5t, E13 - Mimo dopravní  
 obsluhy



28-04-2022

POLICIE ČESKÉ REPUBLIKY  
 KRÁJSKÁ AŽIJNÍ STŘEŽNÍ POLICIE  
 MORAVSKOSLÉZSKÉHO KRAJE  
 ÚJEDNĚNÍ PULTRAVKA  
 LIDSKÝ ÚSEKANT TRÁV  
 PĚLŠOVÁRNA - NOVÉ MĚSTO

Soubor s TPE zóna 50 a  
 dle 577/2012, z.č., 561/2000 Sb.  
 kč.j. KRPI-100091-5/05-1002-070206

Komisar

