



# DOLNOLUTYŇSKÉ NOVINY

prosinec 2011

Zpravodaj Obecního úřadu a Osvětové besedy obce Dolní Lutyně

ZDARMA



## Vánoční slovo našeho pana faráře

**Myslím, že mi budou velmi dobře rozumět všichni, kteří jsou alespoň stejně staří jako já, ale i ti starší, že nás už pod vánočním stromečkem netěší tolik dárky hmotné, jako spíš hodnotné.**



Už dávno jsem si všiml velkého rozdílu v pohledu očí dětí a dospělých u vánočního stromečku. Mám pocit, že dítě se až zajíká nedočkavostí, když vidí hromadu balíčků zabalených ve vánočním papíru - co v nich má? Dospělý člověk (téměř neomylně tušící opět šampon, ponožky, šálu, láhev dobrého, opojného moku, knihu, parfémek či něco podobného) se spíš s dojetím dívá na ty, které má kolem sebe - co v nich má?

Není to tak dávno, vrátil jsem se z jedné z návštěv v naší obci, na kterou jsem se úmyslně vydal pěšky. Těšil jsem se, že si konečně projdu i část své farnosti, kterou člověk vidí a pochopí jinak než ve věčném spěchu z auta.

A skutečně. Potkal jsem na zahrádkách mnoho lidí, které znám od vidění. Po cestě jsem se pozdravil a prohodil pár slov s těmi, s kterými se setkám ve dveřích pošty, obchodů, úřadu i jinde. A vlastně jsem si uvědomil, že za necelé

tři roky svého působení v této farnosti už znám celou řadku milých a vzácných tváří (bez ohledu na to, zda-li chodí či nechodí do kostela). Že znám i mnohé životní úděly lidských bytostí a srdcí, které v této obci žijí a prožívají svůj životní příběh.

Procházel jsem mnohé uličky a zákoutí kam běžně nemám namířeno, díval jsem se po domech a příbytcích, kde žijí lidé, s kterými mě spojuje minimálně místo bydliště. A když jsem otevíral dveře fary, uvědomil jsem si, že jsem štěstí, že už jsem tady vlastně DOMA.

Jako mladý kluk a v době studií jsem pravidelně na Štědrý den dopoledne chodil v Domaslavicích ke svým přátelům na návštěvu. Oni už mě čekali, věděli, že budu mít tradičně jedno přání.

Měl jsem s sebou sáček s ovocem a zeleninou a chtěl jsem navštívit chlév, kde chovali dobytek (ovce, krávy, býčky, atd...) Přišlo mi stylové a nádherně navštívit místo, kde to všechno "vánoční" vlastně začalo a přečíst si tam z Bible příběh o Narození Spasitele.

V posledních letech jako kněz, už pod tíhou povinností a nasazení, zvláště v těchto dnech, nemám vždy příležitost zopakovat tuto tradici, avšak s železnou pravidelností, když se na Štědrý den začne stmívat, otevírám okno fary a zapaluji v něm velikou svíci. Posílám první

vánoční požehnání a při tom pamatuji a myslím na všechny, které znám, s kterými mě pojí pouto přátelství, kteří mi jsou svěcení a bez kterých si už svůj kněžský život nedokážu představit.

Zjist' uji, že tak jak těchto lidí přibývá, každý rok vtom okně stojím déle. Je to pro mne v podstatě jeden z nejsilnějších a nejkrásnějších okamžiků Štědrého večera. Můj největší dar. Věřím, že se s mnohými z vás uvidím, alespoň při "půlnoční", na kterou vás samozřejmě srdečně zvu.

Po ní se bude rozlévat francouzský punč, u kterého se budeme moci osobně, přátelsky a po sousedsku pozdravit a prohodit kus dobrého slova. Zvu všechny, i ty, kteří do kostela chodíte sporadicky, nebo vůbec.

Chtěl bych však i touto cestou poděkovat všem, díky kterým se tady v Dolní Lutyni a Věřňovicích cítím být doma.

A jelikož je prakticky nemožné, abych každému zvláště stiskl ruku a bez rozdílu popřál krásné prožití Vánoc, budu rád, když si třeba před Štědrovečerní večeří vzpomenete, že v okně fary stojí někdo, kdo na vás všechny ze srdce myslí a vyprošuje, aby toho světla betlémské noci z "Nadhvězdne říše" ve vašem životě přibývalo.

**P. Mgr. Marián Pospěcha,**  
váš duchovní správce

# Světlo z Betléma dorazí po roce opět k nám

**motto: " Lid, který chodí v temnotách uvidí velké světlo ..." (Izaiáš 9.1)**

Bylo to roku 1989, kdy do rakouského Lince na Vánoce přivezli světlo zažehnuté v Betlémě. Smyslem této akce bylo přimět lidi k zamyšlení nad smyslem a významem Vánoc. Tyto svátky v současnosti ztrácejí svůj původní význam. Právě Vánoce nejsou štědrovečerním hodováním u stromečku s hromadou dárků, ale oslavou narození spasitele Ježíše Krista. V lidových koledách přece slyšíme: "... radujme se vesleme se, nám narodil se..."

Betlémské světlo letos převezmou zástupci všech evropských skautských organizací 10. prosince ve vídeňském chrámu Zur Heiligen Familie. V České republice pak bude světlo putovat v sobotu 17. prosince. Skauti jej budou rozdávat v 10 hodin ve Věřňovicích a v 10.30 hodin u Tesca v Lutyni.

Je si přát, aby tento malý plamínek, který bude ve vašich domácnostech plápolat poslední adventní týden, zažehl ve vašich srdcích touhu poznat pravý smysl života, aby se tento mihotavý plamínek rozhořel v oheň, jež zažehne všechno dobré a spálí zlo. Pak pocítíte nádhru a moudrost života, se kterými přichází i štěstí, a čím více ho budete rozdávat, tím více ho budete mít.

**(Kruš)**



## KRÁTCE

### Dovolená místního lékaře

MUDr. Vladislav Sikora sděluje tímto svým pacientům, že ordinace v Dolní Lutyni-Nerad (bývalá škola) bude kvůli čerpání dovolené uzavřena v těchto dnech: 19. a 20. 12. 2011 a 29. a 30. 12. 2011. Zástup zajišťuje MUDr. Taťjana Valicová v elektrárně Dětmorovice.

### Doubravský jarmark

V sobotu 17. prosince a v neděli 18. prosince se na náměstí v Doubravě uskuteční tradiční jarmark. Bohatý program začíná oba dny v 15. hodin a vystoupí mimo jiné Olšinka, Banánová Halina, skupina Stones a taky finalisté Talentmánie Hybrid's Crew. Na náměstí budou stánky s vánočním zbožím, ukázky lidové tvorby a řemesel, ponocný a občerstvení. Zváni jsou nejen starousedlíci z Doubravy bydlící na našem katastru, ale všichni občané Dolní Lutyně.

### Obec hledá kronikáře

Kronika je letopisecké dílo zachycující zprávy o důležitých a paměťhodných událostech v obci pro informaci i poučení budoucím generacím. Tolik říká o kronice slovník. Pokud se zajímáte o historii i

aktuální dění v naší obci, fotíte rádi, nečiní vám problém napsat aktuální informaci do novin a jste starší 18-ti let, neváhejte. Přihlaste se osobně či písemně na Obecním úřadě Dolní Lutyně, Třanovského 10, 735 53 Dolní Lutyně (kontaktní osoba: Mgr. Dana Kawanová, tajemnice OÚ, tel. 552 301 298).

### Pořadatelé plesů a zábav, pozor!

Opakovaně upozorňujeme pořadatele veřejnosti přístupných sportovních či kulturních akcí, včetně tanečních zábav a diskoték, na kterých se budou prodávat lihoviny (i rozlévané), aby nejpozději tři pracovní dny před konáním každé takové akce písemně o této činnosti informovali příslušný celní úřad tj. Celní úřad Karviná, Fryštátská 161/26, 733 01 Karviná-Fryštát, P.O.BOX 35.

Písemná informace musí obsahovat údaje o osobě, která lihoviny prodává, časové vymezení prodeje lihovin a údaje o druhu a množství prodávaných lihovin. Vzor takové informace je k dispozici na podatelně OÚ Dolní Lutyně.

### Audit hospodaření

Ve středu 16. listopadu proběhl v obci dílčí přezkum hospodaření obce Dolní Lutyně. Cílem bylo zkontrolovat, jak obec hospodaří se svěřenými prostředky. Výsledek

přezkumu dopadl dobře. V závěrečné zprávě bylo konstatováno, že v hospodaření obce nebyly zjištěny žádné chyby ani nedostatky a územní celek nemusí přijmout opatření k nápravě.

### Kontrola musí být

V úterý 29. listopadu dorazila do obce kontrola ze Státního fondu životního prostředí až z Prahy. Cílem závěrečné kontroly byla fyzická prohlídka budovy malé školy, jestli zateplení bylo provedeno v deklarované síle, zda okna a dveře mají určené koeficienty prostupnosti tepla a zda byly použity certifikované materiály. Kontrola dopadla na výbornou, což se děje pouze u každého desátého žadatele.

### Den otevřených dveří

Gymnázium Františka Živného v Bohumíně pořádá v sobotu 21. ledna 2012 den otevřených dveří pro žáky 5. a 9. tříd základních škol, jejich rodiče a širokou veřejnost.

V době od 9 do 12 hodin budou zpřístupněny veškeré prostory školy, nově vybudované odborné učebny, laboratoře, multi-mediální přednáškový sál, posilovny, tělocvična apod.

Zájemcům o studium budou zodpovězeny případné dotazy, zejména ohledně přípravných kurzů k přijímacím zkouškám.

# Dolní Lutyně se těší pod Bohumín

**Určitě máte v živé paměti, že zastupitelstva v Dolní Lutyni i v Bohumíně v polovině letošního roku odsouhlasila začlenění obce Dolní Lutyně do správního obvodu obce s rozšířenou působností Bohumín. Blíží se konec roku a pro občany to znamená, že některé agendy státní správy, které byli dosud zvyklí vyřizovat v Orlové, bude pro ně od ledna 2012 zajišťovat radnice v Bohumíně. A na které odbory se budou obracet nejčastěji?**

## Odbor právní a živnostenský

Živnostenský úsek - registrační činnost není vázána na místo bydliště, proto již mohou živnostníci i podnikatelé vyhledávat tyto služby tam, kde jsou zvyklí a kde jim to vyhovuje. Bohumínský živnostenský úřad, který se nachází v objektu staré radnice hned vedle hlavní budovy městského úřadu, navštěvují pravidelně podnikatelé z Ostravy, Karviné, Orlové i vzdálenějších měst a věříme, že k nám najdou cestu i dolnolutynští. Kontrolní činnost u živnostníků ale budou nově v Dolní Lutyni vykonávat pouze úředníci z Bohumína.

Na právním úseku se vyřizují občanské průkazy a cestovní doklady. O cestovní doklady je možno požádat a následně si je také vyzvednout pouze u obce s rozšířenou působností podle trvalého pobytu občana, tedy na Městském úřadě v Bohumíně. Od 1.1. 2012 dochází ke změně zákona o občanských průkazech, takže již nelze požádat o změnu či vydání občanského průkazu v Dolní Lutyni. Systém "výroby" tohoto dokladu bude obdobný jako u pasu, to znamená ve speciální kabině, kde bude pořízena i fotografie. Nebude již tedy nutné vypisovat žádný formulář ani nosit fotografii a nově mohou získat občanský průkaz i děti do 15 let. Oproti cestovnímu dokladu, který získávají občané pouze v Bohumíně, o výrobu či vydání občanského průkazu lze požádat na kterémkoliv úřadu s rozšířenou působností, tedy i v Orlové, Karviné, Ostravě a podobně.

Nepopulární bude zřejmě další agenda právního úseku a to je projednávání přestupků proti majetku, veřejnému pořádku, pořádku v územní samosprávě a proti občanskému soužití. Současně zde budou řešeny veškeré dopravní přestupky a při této příležitosti je "kolegiální" informovat o tom, že městská policie v Bohumíně je vybavena radarem na měření rychlosti, který umí zhotovit fotodokumentaci i videozáznam. Pokud tedy chcete ušetřit svou peněženku i body, dejte nohu z plynu.

## Odbor dopravy

Zákon týkající se výkonu činností na odboru dopravy se nemění. Řidiči a majitelé vozidel jsou většinou v obraze, takže jen stručná rekapitulace, co zde mohou vyřídit:

- zaregistrování vozidel, změny provozovatele a vlastníka vozidla, dočasné či trvalé vyřazení vozidla z registru, zápis změny barvy vozidla do dokladů
- vystavení duplikátu "malého nebo velkého

technického průkazu" za ztracený, odcizený či poškozený

- výdej dat z registru vozidel (např. o délce vlastnictví vozidla pro potřeby pojišťoven)

- vystavení prvopisu národního řidičského průkazu a vystavení národního řidičského průkazu po rozšíření o další skupinu řidičského oprávnění v autoškole

- vystavování mezinárodního řidičského průkazu a Osvědčení profesní způsobilosti řidiče

- výpisy z evidenční karty řidiče

- schvalování technické způsobilosti dovezeného vozidla ze zahraničí, přestavěného vozidla či vozidla postaveného (např. vlastní výroba přívěsného vozíku)

- žádosti o dopravní uzavírky, překopy, vyhrazená parkovací místa (např. pro invalidy)
- žádosti o povolování napojení nemovitostí na komunikaci (mimo silnice 1. třídy a dálnice nebo silnice pro motorová vozidla)

- zkoušky žadatelů o řidičské oprávnění z odborné způsobilosti k řízení motorových vozidel a přezkoušení z odborné způsobilosti k řízení motorových vozidel

Kromě toho zde můžete vyřídit celou agendu taxislužby. V praxi to znamená například vyhotovení osvědčení o odborné způsobilosti pro provozování taxislužby a průkazů o způsobilosti řidiče taxislužby, stanoviska pro vydávání nebo změny koncesí, přidělování evidenčního čísla pro vozidla taxislužby.

## Odbor sociální

Velkou změnou v sociální oblasti je převod veškerých dávek od ledna 2012 na úřady práce. Na městských úřadech zůstává v nezměněné podobě sociálně právní ochrana dětí. Úředníci zde citlivě poskytují poradenskou činnost a žadatelům zprostředkovávají osvojení a pěstounskou péči dětí. Kromě toho zde, velmi zjednodušeně, chrání práva a zájmy dítěte a rozhodují o výchovných opatřeních dětí v problémových rodinách. Odbor úzce spolupracuje s orgány činnými v trestním řízení, se zdravotnickými zařízeními, s probační a mediační službou, se školami i dalšími subjekty. Sleduje u dětí projevy neshlednosti a násilí, věnuje pozornost dětem z rodin s nízkou sociální úrovní.

Nově bude sociální odbor v daleko větší míře vykonávat terénní práci a navštěvovat občany v jejich přirozeném prostředí. Zaměří se zejména na podporu osob ohrožených sociálním vyloučením, řešení situace osob ohrožených

zadlužením a exekucí dávek, či zprostředkování odborné pomoci. Předpokládáme, že občané v krizových situacích budou aktivně spolupracovat se sociálními pracovníky a vyhledávat odborné poradenství našeho úřadu.

## Odbor stavební

Na úřadě v Dolní Lutyni je stavební úřad, takže klasická stavební řízení, například povolování či odstraňování staveb, budou občané vyřizovat "doma". Do Bohumína budou muset zajet pro vydání koordinovaných stanovisek, což jsou ve správním řízení vyjádření dotčených orgánů státní správy z hlediska životního prostředí, dopravy či územního plánu. V Bohumíně je rovněž speciální stavební úřad ve věcech silnic II. a III. třídy, místních komunikací a veřejně přístupných účelových komunikací, to je povolování cest i chodníků.

## Odbor životního prostředí a služeb

Tento odbor je rovněž speciálním stavebním úřadem, a to pro stavby vodních děl, například stavby čistíren odpadních vod, souvisejících kanalizací, stavby vodovodních řadů, studní, úpravy vodních toků, stavby na ochranu před povodněmi, stavby k zavlažování a odvodňování pozemků aj. Dále vydává povolení k vypouštění odpadních vod do vod povrchových či podzemních, do kanalizací, povolení k odběru podzemních nebo povrchových vod, příp. další nakládání s vodami dle vodního zákona.

Každý, kdo hodlá umístit, provést, změnit nebo odstranit stavbu nebo zařízení a nebo provádět jiné činnosti, pokud takový záměr může ovlivnit vodní poměry, energetický potenciál, jakost nebo množství povrchových nebo podzemních vod, má právo obdržet vyjádření vodoprávního úřadu.

Vydávají se zde rybářské lístky a myslivci sem budou mířit pro lovecké lístky a pro plomby na ulovenou zvěř.

Potřebné formuláře občané najdou na [ww.mesto-bohumin.cz/radnice/formulare](http://ww.mesto-bohumin.cz/radnice/formulare).

Co říci závěrem? Dolní Lutyně dále zůstává zcela samostatnou obcí, rozpočet obce se změnou obce s rozšířenou působností taky nezmění. Velkou výhodou je dostupnost a soustředěnost odborů přímo v centru s dobrou možností krátkodobého parkování, což by občané měli ocenit. Lidem z Bohumína a Dolní Lutyně pak nezbývá než popřát, ať se jim dobře spolupracuje.

**Mgr. Pavel Buzek, starosta obce**



# V lednu startuje tradiční Tříkrálová sbírka

V době od prvního do čtrnáctého ledna 2012 vyjdou po roce do ulic Tříkráloví koledníci.

Již podvanácté tak budou chodit s koledou, aby přinášeli do našich domovů požehnání a zároveň v duchu motto "Pomozme lidem v nouzi" vybírali peníze na podporu charitního díla u nás i v zahraničí.

Sbírka má svá ustálená pravidla. Skupinky Třech králů chodí od domu k domu nebo koledují v ulicích, nosí lidem radostnou zvěst vánočních svátků, obdarovávají je drobnou pozorností. Současně koledníci prosí o finanční příspěvek do úředně zapečetěné kasičky, opatřené charitním logem.

Výtěžek charitní Tříkrálové sbírky je tradičně určen především na pomoc nemocným, handicapovaným, seniorům, matkám s dětmi v tísní a dalším jinak sociálně potřebným skupinám lidí, a to v regionech, kde se sbírka koná. Přibližně desetina výnosu sbírky je určena na humanitární pomoc do zahraničí.

Charita Bohumín pořádá sbírku ve městech Bohumín, Rychvald, Orlová, Dolní Lutyně, Dětmárovice a v roce 2012 nově také v Doubravě.

Záměry pro využití Tříkrálové sbírky pro rok 2012:

- zajistit nevyhnutelnou akutní potřebu další části výměny oken v domě pro seniory. Bez finanční

## Pravidla údržby

Čeká nás zimní období a s ním i očekávané odklizení sněhu na místních komunikacích a odstavných plochách. Rada obce schválila 5. října na svém zasedání operační plán zimní údržby, který stejně jako v minulých letech rozepisuje úklid jednotlivých ulic. Z tohoto plánu vybíráme některá stěžejní ustanovení:

- obec zajišťuje v zimním období údržbu místních komunikací v délce 47 km. Mimoto je zajišťována údržba dalších 17 km nezápevněných, veřejně užívaných cest;

- za účelem zajištění zimní údržby (pluhování a posypem) jsou uzavřeny dohody se soukromými podnikateli Daliborem Gallusem (2 traktory a sypač) a Stanislavem Juzalou (1 traktor)

- při kalamitních situacích je připravena poskytnout pomoc svou těžkou technikou firma NETIS a.s.

- údržbu chodníků (pluhování a posyp), které jsou ve správě obecního úřadu, budou pluhováním a posypem zajišťovat pověření zaměstnanci obecního úřadu

- jmenovitě je zajištěno odklizení sněhu z parkovišť a autobusových zastávek

- v případě kalamitní situace se údržba místních komunikací přestává řídit operačním plánem, ale je řízena operativně podle vzniklé situace.



podpory nejsme schopni jako nezisková organizace financovat sami tuto realizaci. Objekt je v ochranném pásmu, stavební změny je nutno řešit v přiměřeném stavu ke kulturním památkám a objektům dotvářejícím charakter ochranného pásma a jeho prostředí.

- přispět na provoz Charitní občanské poradny v Bohumíně. Občanská poradna poskytuje své služby občanům města Bohumín, Orlová, Dětmárovice, Dolní Lutyně, Věřňovice i města Rychvald zcela bezplatně. V současné době se zaměřuje na dluhové poradenství. Část výtěžku pomáhá zabezpečit provoz občanské poradny.

- podpořit provoz Denního centra pro osoby bez přístřeší. Denní centrum usiluje o to, aby se lidé bez přístřeší znovu začlenili do společnosti, byli schopni zachovat svou osobní hygienu a vyfídit si své osobní věci tak, aby se jejich tíživá sociální a společenská situace zlepšila.

- v listopadu 2011 bude nově otevřena noclehárna pro osoby bez přístřeší a část výtěžku sbírky by měla pomoci při jejím provozu.

Koledníci vyjdou do ulic Dolní Lutyně dne 7. 1.

## Zimní údržba a překážky na krajnicích

**K napsání tohoto článku mne vedl čím dále více se rozšiřující nešvar umístěvat na krajnice místních komunikací různé překážky.**

Chápu snahu majitelů pozemků "ochránit" udržovaný trávník podél cesty před "poškozením" necitlivými motoristy. A tak můžeme spatřit podél cest naskládané kameny, dřevěné špalky, zaražené trubky, umělohmotné patníky (kde byly asi koupeny?) apod. Musím připustit, že se nejedná pouze o dolnolutyňskou specialitu, ale lze ji spatřit téměř v každé obci v různé četnosti výskytu.

Vše má ovšem háček. Pomineme-li estetické hledisko takovýchto "zábran", je tady ještě hledisko právní. Jedná se o ustanovení zákona č. 13/1997 Sb. o pozemních komunikacích

2012.

Pomoci při organizaci sbírky můžete i vy:

Koordinátorem sbírky pro město Dolní Lutyni a Věřňovice je pan Rostislav Viencék.

Kontakt: 602 523 241, rovis@centrum.cz a Anna Bukovská

Kontakt: 603 729 600,

anna.bukovska@seznam.cz

Koordinátorem sbírky pro město Bohumín, Orlovou, Dětmárovice, Rychvald a Doubravu je paní Zdeňka Kniezková.

Kontakt: 736 766 021, 604 661 581, charitakniezkova@volny.cz

Za váš zájem o pomoc při spolupráci na této sociálně-charitativní akci budeme vděční.

Moc si vážíme všech darů a finančních prostředků, kterými jste v minulých letech přispěli do této sbírky a podpořili tak potřebné.

Děkujeme vám, občanům Dolní Lutyně, za to, že nejste lhostejní k potřebám dalších lidí, soucítíte s komplikovanými lidskými osudy a zůstáváte této sbírce i pro rok 2012 nakloněni.

S úctou Charita Bohumín

v platném znění, který mj. upravuje práva i povinnosti vlastníků pozemních komunikací (včetně přílehlých pozemků) a jejich uživatelů. Mimo jiné ve své části VI a následných uvedený zákon řeší i ochranu dálnic, silnic a místních komunikací a jejich styk k okolím.

Tento článek není napsán k tomu, aby seznamoval čtenáře s uvedeným zákonem, ale je apelací na všechny občany, aby takovéto překážky, které sami umístili, z krajnic komunikací odstranili zejména teď, před nadcházející zimou. Při pluhování cest jsou příčinou mnohých poškození pluhových radlic a vzniku nejen škod na technice, ale i zdržení úklidových prací.

Jan Fismol

# Milé Berušky se opět předvedly v akci

**Mažoretkový oddíl Berušky zahájil v sobotu 19. listopadu novou soutěžní sezonu účastí na soutěži podzimní "Ostravská hůlka" 2011.**

Hodiny tvrdé práce na tréninku a celodenním soustředění přinesly odměnu v podobě umístění na krásném 3. místě. Pro přísnou odbornou porotu nebylo jednoduché vybrat ty nejlepší z dvanácti soutěžících oddílů. Každý z nich předvedl velice pěkné vystoupení, opravdu bylo co obdivovat - taneční víření, ladné pohyby, rotující hůlka a nápadité slušivé kostýmy.

Děvčata měla z umístění obrovskou radost, stejně jako rodiče, kteří soutěž rozechvěle prožívali a své ratolesti ze všech sil povzbuzovali.

Pro některé z našich malých mažoretek to byla první zkušenost, vždyť se staly Beruškami teprve v září. Je obdivuhodné, co dokázaly nacvičit v tak krátké době. Je vidět, že si tanečky opravdu užívají a cvičí s chutí.

Největší zásluhu na úspěchu má vedoucí Petra Šostoková, která svým nadšením a energií dokáže z dětí vydolovat ty nejlepší výkony. Tímto chceme Petře poděkovat za její práci, obětavost a přejeme jí i jejím Beruškám hodně elánu, také spoustu dalších diplomů a medailí.

**Za rodiče Berušek Těňa Bartoncová**



## Jaké budou poplatky za psy v roce 2012

### Poplatník

Poplatek ze psů platí držitel (osoba, která má psa v držbě a chová se jako by jí pes náležel), který má trvalý pobyt v obci Dolní Lutyně, nebo sídlo (právnícká osoba).

V případě držení psa po dobu kratší než jeden rok se platí poplatek v poměrné výši, která odpovídá i počtu započatých měsíců. Povinnost platit poplatek nenáleží cizincům, kteří na našem území pobývají jinak než na základě povolení k trvalému pobytu ve smyslu § 65 a násl. zákona č. 326/1999 Sb., o pobytu ci-zinců na území České republiky a o změně některých zákonů.

Přistěhuje-li se občan do Dolní Lutyně nebo sídla, platí držitel poplatek až od počátku následujícího měsíce. Poplatková povinnost vzniká držiteli psa v den, kdy pes dovrší stáří tří měsíců, nebo v den, kdy nabytí psa staršího tří měsíců. Držitel psa je povinen do 15 dnů oznámit správci poplatku (Obecní úřad Dolní Lutyně, č. dveří 6) vznik poplatkové povinnosti. Podobným způsobem postupuje při zániku poplatkové povinnosti.

Povinnost oznámit držení psa má i poplatník, který je od poplatku osvobozen. Poplatník je rovněž povinen oznámit správci poplatku každou skutečnost uvedenou v přihlašovacím lístku do 15 dnů od jejího vzniku (např. úmrtí, zaběhnutí psa, změna rasy psa, změna trvalého bydliště držitele psa, čipování psa, darování nebo prodej psa).

### Od poplatku jsou osvobozeni tito držitelé:

(1) osoby nevidomé, bezmocné a osoby s těžkým zdravotním postižením, kterým byl přiznán III. stupeň mimořádných výhod podle zvláštního právního předpisu, osoby provádějící výcvik psů určených k doprovodu těchto osob, osoby provozující útulek zřízený obcí pro ztracené nebo opuštěné psy nebo osoby, které stanoví povinnost držení a používání psa zvláštní právní předpis.

(2) Od poplatku se dále osvobozují:

- držitel je zaměstnancem Policie ČR nebo orgánů Celní správy a používá psa ke služebním účelům,
- držitel je členem lesní, myslivecké či rybářské stráže,
- držitel, jehož pes má služební výcvik a složenou výkonnostní zkoušku pro záchranářské práce,
- držitel, kterému byla úředně přidělena adresa sídla ohlašovny Obecního úřadu Dolní Lutyně,

### Sazba poplatku

Za prvního psa 120 Kč

Za druhého a každého dalšího psa téhož držitele 400 Kč

Za druhého psa a každého dalšího psa, jehož držitelem je poživatel invalidního, starobního, vdovského nebo vdoveckého důchodu, který je jeho jediným zdrojem příjmu, anebo poživatel sirotčího důchodu 300 Kč

### Způsob platby

Poplatek můžete zaplatit v hotovosti na Obecním úřadě v Dolní Lutyni (kanc. č.dv. 6), nebo na poště prostřednictvím poštovní poukázky, kterou obdržíte poštou až ke konci měsíce května 2012, nebo bankovním převodem z účtu na náš účet č. 2920-791/0100, který je vedený u Komerční banky a.s., Karviná, konst. symbol 179, variabilní symbol 0220121341.

Poplatek je splatný do 31. května 2012.

Pokud nebude zaplacen poplatek ve stanovené lhůtě, může být držitelé vyměřen platebním výměrem s možností navýšení poplatku až na trojnásobek původní výše.

**Ivana Ryšková**  
Zemědělský úsek



# Rekonstrukce obecního úřadu pokračuje

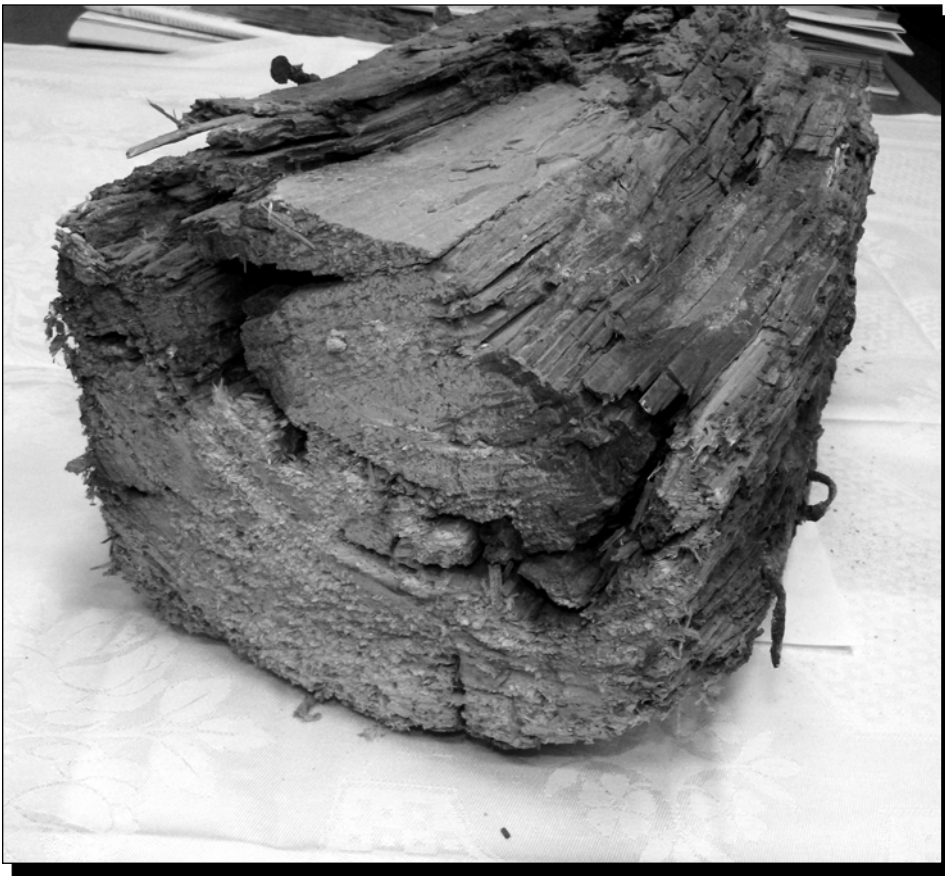
**Nepříjemné překvapení čekalo na stavaře při rekonstrukci sociálního zařízení a chodby v budově obecního úřadu.**

Při předělávání odpadů zjistili, že podlahy jsou napadené dřevomorkou, a proto musel být přivolán odborný dohled. Ten při prohlídce nařídil odstranění podlah i stropů, aby se zjistil skutečný stav poškození.

Po odstranění několika nesouvislých vrstev betonů a zcela prohnilých dřevěných podlah se zjistilo, že nosné trámy jsou tak napadené dřevomorkou, že se úplně rozpádají. Projektant proto nařídil odstranění starých stropů a jejich nahrazení novým železobetonovým stropem. Tato nepříjemná situace značně zkomplikovala celou rekonstrukci, ale bohužel nebyla jiná možnost.

Pracovníci úřadu pracují v provizorních podmínkách, ale přesto poskytují občanům veškeré služby jako při plném provozu. Všem, kterým dlouho plánovaná rekonstrukce zkomplikovala život, se omlouváme a současně prosíme občany o pochopení a toleranci. Opravy by měly být ukončeny do konce tohoto kalendářního roku.

(fra)



## Obec projekty umí, dotace se jí daří získávat

**Jak jsme informovali v minulém čísle našich novin, získala obec dotaci na revitalizaci areálu bývalého koupaliště. Před několika dny pak přišla další dobrá zpráva, obec uspěla s dvojicí projektů na vybudování sběrného dvora. Proto jsme se na podrobnosti zeptali přímo pana starosty Mgr. Pavla Buzka.**

### Revitalizace areálu bývalého koupaliště

Většina občanů Dolní Lutyně si určitě nostalgicky vzpomene na koupaliště, které bylo široko daleko jedním z nejpěknějších právě pro velmi citlivé zasazení do přírodního prostředí v centru obce. Naposledy se lidé mohli v bazénech okoupat v létě 1995, to už ale celý areál měl problémy s kvalitou vody a požadavky hygieny.

V dalších letech se přidaly technické problémy, které vyvrcholily popraskáním velkého bazénu, který byl po několika letech rozbourán a zasypan. Tento stav zůstal posledních 10 let. Vedení obce zvažovalo, jak naložit do budoucna s tímto nádherným přírodním areálem. Nápadů, s kterými přicházeli sami občané, bylo hodně. Od vybudování nového koupaliště, přes paintballový areál, dráhu pro bicross a čtyřkolky až po středověkou vesnici či střelnici.

Po pečlivém zvážení všech pro a proti, s ohledem na ekonomické možnosti obce a její další rozvoj se současné vedení přiklonilo k variantě postupného přírodního sportovního areálu, který by navazoval na areál fotbalového hřiště a relaxační možnosti Waroschova lesa.

Prvním krokem tohoto záměru by právě měla být revitalizace území s využitím dotačního titulu "Brownfields" v rámci

Regionálního operačního programu Moravskoslezsko. Dotace činí 85 procent celkových uznatelných nákladů a cílem projektu je připravit toto území pro budoucí možné využití tak, aby další náklady spojené s budováním něčeho nového byly pro obec do budoucna co nejnižší.

V současné době probíhá výběr zhotovitele a rozhodujícím kritériem pro obec je cena. Zadávací dokumentaci si vyžádalo celkem přes 30 firem, z nichž 22 firem podalo nabídku v zalepených obálkách. Hodnotící komise by se měla sejít v nejbližších dnech a rozhodnout o nejuvhodnější nabídce. Znovu opakují, že jediným hodnotícím kritériem pro obec je cena. O výsledku výběrového řízení budete informováni.

### Sběrný dvůr a kompostárna

Tato zpráva o přidělení dotace je pro mne tím nejpěknějším dárkem před Vánocemi. Obec netrpělivě čekala dlouhé měsíce na rozhodnutí Ministerstva životního prostředí, zda uspěla se svým projektem na výstavbu sběrného dvora a kompostárny. Po několikaletém úsilí od hledání vhodného místa, přes všemožné studie a povolení až po komplikace způsobené neustálou změnou ministrů a odsouváním výzev, to přišlo. Konečné rozhodnutí je zde a je kladné, nesmíme však zapomenout, že jsme teprve na počátku a ten největší kus práce nás ještě čeká. Celkové náklady na oba projekty přesahují 15 mil. Kč a obec zpět získá téměř 12 mil. V této částce jsou započítány finance na: nákup nemovitosti, vybudování sběrného dvora, nákup techniky a kontejnerů, všechny projekční práce, náklady spojené s podáním žádostí a taky propagace. Podrobně Vás budeme informovat v některém z příštích čísel Dolnolutyňských novin. (red)

## Společenská kronika

Dne 10. listopadu 2011 oslavili diamantovou svatbu 60 let společného života manželé



### Marie a Ervín BABCZYNŠTÍ.

Do dalších let hodně zdraví, lásky a rodinné pohody přejí dcery Jana a Marie s rodinami.

Dne 30. prosince 2011 obnoví po 50 letech svůj manželský slib naši rodiče a prarodiče



### Jiřina a Edvín SOLICHOVI z Dolní Lutyně.

Našli jste jeden druhého a pocítili štěstí, které přichází, když dva životy spojila láska.

Přejeme Vám, ať se nic z těchto krásných chvil nevytratí.

Mnoho zdraví, štěstí a božího požehnání na další cestě životem přejí dcery Hanka a Lenka. Ke gratulaci se též připojují vnoučata Michal, Barča, Martin s přítelkyní Petrou a Kuba s přítelkyní Market.

*Dneska je Tvůj slavný den,  
mnoho let se dožij jen.  
Radost ze života měj,  
když je nejhůř, tak se směj.*



Dne 23. prosince 2011 oslaví 70. narozeniny pan

### Leonard WARMUS.

Vše nejlepší do dalších let Ti přeje celá rodina.



*Kdo Tě znal, ten si  
vzpomene.  
Kdo Tě měl rád, nezapomene.*

Dne 3. prosince 2011 by se dožil 100 let pan

### Emanuel JEŽÍŠEK

a zároveň jsme 10. října vzpomněli 37 let od jeho úmrtí. S láskou a úctou za celou rodinu dcera Ilona.



*V životě jsou chvíle,  
na které se nezapomíná.*

Dne 8. prosince 2011 jsme si připomněli 4. smutné výročí úmrtí pana

### Viléma HOLEŠE

a zároveň 31. října 2011 jsme vzpomněli jeho nedožité 90 let.

S láskou a úctou vzpomínají manželka Věra, dcera Inka, vnučka Táňa, vnuk David s přítelkyní Lucií a dcera Marie s rodinou.

Dne 23. prosince 2011 si připomeneme 3. výročí úmrtí pana

### Josefa KUBÁTKA.

Stále vzpomínají manželka Štěpánka, syn Jan s manželkou Jiřinou, vnuk David s manželkou Blankou a jejich děti Martin a Lukáš.



*Kdo Tě znal, ten vzpomene.  
Kdo Tě měl rád, nikdy  
nezapomene.*

Dne 28. prosince 2011 vzpomene 20 let od úmrtí mého manžela

### Bedřicha PLUTY.

Stále vzpomíná manželka Jiřina, syn Dalibor a dcera Eva s rodinami.

### Poděkování

Děkujeme touto cestou všem příbuzným, známým a sousedům za květinové dary a hojnou účast při posledním rozloučení s naší maminkou

### Marií FISMOLOVOU.

Za zarmoucenou rodinu dcery a syn.

Děkujeme všem příbuzným, přátelům, známým, sousedům a kamarádům z dolnolutyňské a železárenské dechovky, kteří se přišli naposledy rozloučit s naším tatínkem, dědečkem a pradědečkem panem

### Alfrédem POPIOLKEM.

Děkujeme za květinové dary a projevené kondolence.

Dcery Jiřina a Šárka s rodinami.

## Rozloučili jsme se

### Rozloučili jsme se s našimi spoluobčany:

Jan Mosný  
Vilém Bajgar  
Marie Fismolová  
Milada Zrostlíková  
Libuše Staničková,  
Alfréd Popiolek  
Ing. Jaroslav Zobač

Všem pozůstalým vyjadřujeme upřímnou soustrast.



### Dne 12. 11. 2011 jsme přivítali do svazku obce tyto nové občánky:

Anežka Bystroňová, Julie Mládenková, Jindřich Sebroň, Kateřina Kastlová, Pavel Lukaszczyk



# Tomáš Havlásek ještě nikdy nepostoupil do vyšší soutěže

Dvaadvacitiletý Tomáš Havlásek z Dolní Lutyně vyhrál podzimní soutěž Deníku o nové kopačky firmy D-Sport.

Za svůj tým vstřelil v I. B třídě úctyhodných 15 gólů. Stačilo mu k tomu třináct zápasů. Proto si Tomáš Havlásek mohl z karvinské pobočky D-Sportu odnést zbrusu nové kopačky. "Doufám, že se mi v nich bude dařit stejně jako v těch, se kterými jsem vyhrál," usmíval se při výběru nového "střeleckého" obutí mladý fotbalista dolnolutyňského Sokola.

## Věděl jste o existenci naší soutěže?

Ano, věděli jsme o tom všichni v klubu, a to díky Mirkovi Macháčkovi, který ji už vyhrál.

## Jak to, že se v naší soutěži daří hráčům Dolní Lutyně?

Možná to bude naším ofenzivním stylem, který praktikujeme. Trenér vyznává spíše útočnou hru, tak možná proto ti střelci.

## Snažíte se tedy vždy své soupeře přestřílet?

Ne vždy. Proti těm lepším hrajeme z obrany a snažíme se využít nějaké brejky.

## Kdy jste začal věřit, že soutěž vyhrajete?

Pečlivěji jsem to začal sledovat od té doby, co se mi začalo dařit střelky. To jsem si vždy ráno běžel koupit noviny, abych zjistil, jak na tom jsem. Musím ale říct, že bych soutěž nejspíš nevyhrál, kdyby se nezranil Jirka Kopel z Doubravy. To je "Pan střelec", znám ho osobně a vím, že góly střílí jako na běžícím pásu.

## To se pravděpodobně znáte z Orlové. Vy jste tam s fotbalem také začínal?

Ano, jsem odchovanec orlovské kopané. Jako žák jsem začínal v dnes již neexistující Orlové-Porubě. Pak jsem přešel do Slaviě.

## Patnáct gólů, které jste nastřílel, je opravdu solidní porce. Jste s ní spokojen?

Určitě, podle mě je to dobrá bilance.

## Hodně vám k ní dopomohla vaše střelecká exhibice v utkání s Hnojníkem, kdy jste dal devět gólů. Setkal jste se někdy s něčím podobným?

Asi ne. Možná v dorostu, ale v mužích určitě ne. Těch devět gólů je pěkných, ale bez spoluhráčů bych na ně nedosáhl. Oni mi k vítězství vlastně dopomohli. Dávali mi pěkně



přihrávky a posílali balony "do uličky". Já jsem v tom zápase s Hnojníkem nic výjimečného nepředvedl.

## Jak to, že je někdo schopen dát týmu z I. B třídy devět gólů?

Hodně lidí se mě na to taky pořád ptá. Vůbec to nechápu. Přitom loni jsme s Hnojníkem prohráli...

## A co vy? Nemáte po úspěšném podzimu nějaké nabídky z vyšší soutěže?

Podrobnější zájem neregistruji. Abych pravdu řekl, chtěl bych zůstat v Lutyni.

## I kvůli možnosti postupu?

Přesně tak, po podzimu jsme první a určitě budeme chtít na jaře postoupit. Vždyť já jsem

v kariéře ještě nikdy nepostoupil! Akorát jsem třikrát sestoupil (smích).

## Nepovídejte. Kde?

Nejprve v dorostu v Orlové, pak už v mužích, kdy jsem přešel do orlovského Slovanu, tam jsme taky sestoupili, a když jsem zamířil do Dolní Lutyně, tak jsme zase spadli z I. A třídy. Doufám, že teď klukům pomůžu k návratu do této soutěže.

## Kdo by měl na jaře patřit k vašim největším soupeřům?

Vendryně a Sedliště, možná i Nýdek. První dva kluby určitě. "

## MARTIN RUŠČIN

(Převzato z týdeníku Karvinsko, 6. 12. 2011)